

Информационная система
«Дополняющий контент»
Инструкция по установке

Перечень сокращений

Термин	Определение
В2b-шлюз	Подсистема, которая обеспечивает непосредственный процессинг информационных запросов и заказов на приобретение билетов и дополнительных услуг со стороны порталов, мобильных приложений и прочих информационных систем агентов и собственных “витрин” проекта “Инновационная мобильность”, таких как “Мобильное приложение РЖД” и вебпортал самообслуживания пассажиров pass.rzd.ru. Предоставляет API для простого подключения систем агентской сети дистрибуции.
ИС AP (Агрегированные расписания)	Система, обеспечивающая интеллектуальное “кэширование” запросов и ответов справки по расписаниям, по количеству и стоимости мест от организаций-агентов дистрибутивной сети, конструктора мультимодальных поездок.
ИС ДК (Дополняющий контент)	Система, которая позволяет осуществлять ведение справочников станций, населенных пунктов и других общесистемных (в рамках всего проекта) справочников. Позволяет осуществлять сбор, упорядочивание и поддержку в актуальном состоянии описательной информации по продуктам перевозчиков и поставщиков сопутствующих услуг. Предоставляет потребителям актуальную описательную информацию по продуктам перевозчиков и поставщиков сопутствующих услуг.
ИС КМПП (Конструктор мультимодальных поездок)	Система, которая по запросам пользователей формирует составные маршруты (цепочки из сегментов различных видов транспорта с дополнительными услугами) на базе критериев запроса, имеющейся справочной информации от поставщиков и пользовательских предпочтений.
БД	База данных.
ОС	Операционная система.
ПО	Программное обеспечение

1 Инфраструктура, на которой устанавливается ПО

В настоящем разделе представлена информация об инфраструктуре, на которой устанавливается и разворачивается ПО

Таблица 1 – Состав инфраструктуры

					Порты (помимо ssh)	CPU	RAM	HDD	
1	ac_prod_nginx_frontend	Ubuntu 17.04	nginx		80	2	2	17	DMZ
2	ac_prod_nginx_api_frontend	Ubuntu 17.04	nginx		80	2	2	17	DMZ
3	ac_prod_api_N	Ubuntu 17.04	rvm ruby 2.2.5	apt-get update && apt-get install -y \ build-essential \ nodejs \ libpq- dev	9292	4	4	17	
4	ac_prod_zabbix	Ubuntu 17.04	?		?	2	2	17	
5	ac_prod_kibana	Ubuntu 17.04	kibana 5.6.1	xpack	5601	2	2	17	
6	ac_prod_elastic_N	Ubuntu 17.04	elasticsearch 5.6.1	xpack	9200	8	8	100	
7	ac_prod_logstash	Ubuntu 17.04	logstash 5.6.1	xpack	9600, 5044	4	4	17	
8	ac_prod_mongo_op	Ubuntu 17.04	MongoDB 3.4.9		27017	4	8	100	

9	ac_prod_mongo_hist	Ubuntu 17.04	MongoDB 3.4.9		27017	2	2	1000	
10	ac_prod_redis	Ubuntu 17.04	redis 4.0		6379	2	2	17	

					Порты (помимо ssh)	CPU	RAM	HDD	
11	ac_prod_app_N	Ubuntu 17.04	rvm ruby 2.2.5	apt-get update && apt-get install -y \ build-essential \ nodejs \ libpq-dev	3000	2	2	17	
12	ac_prod_app_robofarm_N	Ubuntu 17.04	rvm ruby 2.2.5	apt-get update && apt-get install -y \ build-essential \ nodejs \ libpq-dev		4	4	17	DMZ
13	ac_prod_app_indexer	Ubuntu 17.04	rvm ruby 2.2.5	apt-get update && apt-get install -y \ build-essential \ nodejs \ libpq-dev		2	2	17	
14	ac_prod_app_postgres	Ubuntu 17.04	postgres 9.6		5432	2	2	50	

2 Компоненты

На рисунке 1 представлены компоненты Информационной системы «Дополняющий контент».

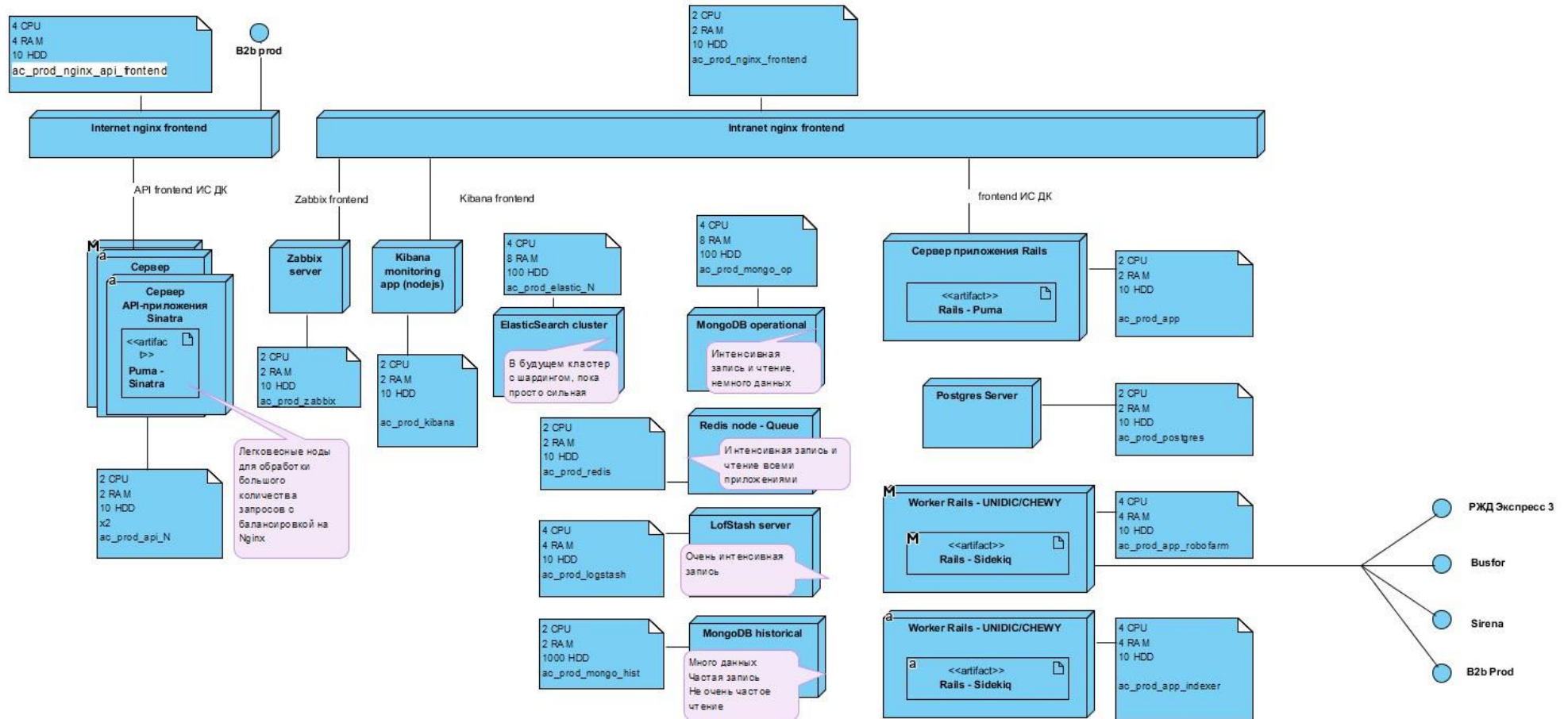


Рисунок 1 – Компоненты Информационной системы «Дополняющий контент»

1 Действия, необходимые при установке и развёртывании

В таблице 2 представлена схема развёртывания Информационной системы «Дополняющий контент».

Таблица 2 – Схема развёртывание ИС ДК

	IP	NAME
1	[IP]:[PORT]	ac-prod-api1
2	[IP]:[PORT]	ac-prod-elastic1
3	[IP]:[PORT]	ac-prod-logstash
4	[IP]:[PORT]	ac_prod_kibana
5	[IP]:[PORT]	ac-prod-app-postgres
6	[IP]:[PORT]	ac-prod-redis
7	[IP]:[PORT]	ac-prod-mongo-hist
8	[IP]:[PORT]	ac-prod-mongo-op
9	[IP]:[PORT]	ac_prod_app1
10	[IP]:[PORT]	ac_prod_app_robofarm1
11	[IP]:[PORT]	ac_prod_app_indexer
12	DMZ	
13	[IP]:[PORT]	ac-prod-nginx-frontend-0

Для выполнения релиза следует совершить следующие шаги:

1. Получить разрешение на релиз.
2. Проверка isdk-clone.
3. Переключение на isdk-clone.
4. Релиз.
5. Проверка релиза.
6. Переключение на прод.

1.1 Получить разрешение на релиз

Для получения разрешения:

1. Должен прийти официальный запрос на релиз от ответственного сотрудника по продукту.

2. Необходимо получить подтверждение на релиз от системного администратора.

1.2 Проверка isdk-clone

Для проверки isdk-clone следует:

1. Проверить что clone живой запросом https://ec-clone.onelya.ru/suggester/v9?auth_token=d6d978f3a8314c98ad4649ad6be37f2c&Query=Москва

2. Проверить доступность схемы вагона <ключ на странице доступа сервисов>
[https://ecclone.onelya.ru/Data/V2/file/9efa49f51a654dce9781d2ca5e590e661c54251ae771cbf5b9c107eeba055b](https://ecclone.onelya.ru/Data/V2/file/9efa49f51a654dce9781d2ca5e590e661c54251ae771cbf5b9c107eeba055b778d316b06?api_key=<ключ на странице доступа сервисов>&pretty)

[778d316b06?api_key=<ключ на странице доступа сервисов>&pretty](https://ecclone.onelya.ru/Data/V2/file/9efa49f51a654dce9781d2ca5e590e661c54251ae771cbf5b9c107eeba055b778d316b06?api_key=<ключ на странице доступа сервисов>&pretty)

3. Иногда схема устаревает и больше недоступна. Можно получить список актуальных и сделать другой запрос <ключ на странице доступа сервисов>

https://ec.onelya.ru/Info/V2/References/CarSchemas?api_key=<ключ на странице доступа сервисов>

4. Проверить, что ночная синхронизация с продом прошла успешно.

На клоне http://10.4.2.24/#/services/overview/%2Fcron?_k=fdg3dt проверить логи контейнеров *-restore (ИХ ЛУЧШЕ ЗАСТОПИТЬ НА ПЕРИОД ОБНОВЛЕНИЯ)

1.2.1 Обкатать клон на Стенде С

Узнать балансер b2c, который в бою можно у ответственного системного администратора. в файле /etc/nginx/conf.d/ticket-stand-c.conf поменять переменную:

```
set $ISDK_DOMAIN ec.onelya.ru; → set $ISDK_DOMAIN ec-clone.onelya.ru;  
nginx -t      nginx -s reload
```

Связаться с QA в чате Onelya_supp. Надо предупредить, что планируется релиз ИСДК. И попросить о проведении тестов подсказчика и схем вагонов на Стенде С.

После положительных тестов, их же предупредить, что после переключения нужны те же тесты на тикете.

Написать в чат ISDK PROD, что готовится переключение через 10 минут.

1.3 Переключение на isdk-clone

Проще всего сделать через ansible-playbook https://git.gateline.net/sys/ansible_isdk-prod.yml.

Команда для запуска указана в нем же. При вопросе надо указать – clone на es-balancer распределяется трафик с es.onelya.ru на es-prod.onelya.ru и es-clone.onelya.ru

Отписаться в чатах (Onelya_supp, ticket.rzd.ru (Стенд С)). Техническая поддержка должна провести проверки.

1.4 Релиз

В условиях открытого DCOS !!! на балансе seed отключить проверку клиентских сертификатов для dcos-prod в файле /etc/nginx/conf.d/isdk-dcos.conf закомментировать эти строки:

```
ssl_client_certificate /etc/nginx/ssl/easy-rsa/easyrsa3/pki/ca.crt;
```

```
ssl_verify_client on; nginx -t nginx -s reload
```

Есть в проде беда с ресурсами CPU в мезосе. Нужно спросить какие роботы можно отскейлить. Нужно уменьшить количество этих роботов до двух через интерфейс мезоса.

Потом следовать по плану на релиз (ссылка предоставляется в заявке на релиз). В гите, в пайплайнах будут ручные кнопки деплоя на прод. Устанавливать надо указанные версии.

После деплоя. Надо применить ansible-playbook https://git.gateline.net/enrico/dcos_ansible/playbook/update-app-services.yml (branch - prod, обновить через git pull !!!!!)

Уже должен быть работающий консольный клиент dcos. И подключенный и залогиненный в isdk-prod

```
$ ansible-playbook update-app-services.yml
```

Если был релиз коммутера

```
$ ansible-playbook update-commuter-services.yml
```

Если был релиз трипера

```
$ ansible-playbook update-triper-services.yml
```

Если был релиз merit:

```
$ ansible-playbook update-merit-service.yml
```

[TODO: проверить полный список сервисов для обновления конфигураций]

В условиях открытого DCOS !!! на балансе seed обратно включить проверку клиентских сертификатов для dcos-prod

Обычно, после деплоя, нужны определенные действия со стороны программистов. Об окончании деплоя сообщается в чат ISDK PROD.

Затем следует ожидать окончания работ со стороны программистов

Простая проверка прода: https://ec-prod.onelya.ru/suggester/v9?auth_token=d6d978f3a8314c98ad4649ad6be37f2c&Query=Москва
Проверить доступность схемы вагона https://ec-prod.onelya.ru/Data/V2/file/9efa49f51a654dce9781d2ca5e590e661c54251ae771cbf5b9c107eeba055b778d316b06?api_key=a1ed6677e8154fc1a363cf3fe9924dbc&pretty

1.5 Проверка релиза

На балансере b2c Стенд С переключаем на новый релиз(прод) `set $ISDK_DOMAIN ec-clone.onelya.ru; → set $ISDK_DOMAIN ec-prod.onelya.ru; nginx -t nginx -s reload`

Просим техническую поддержку провести проверку подсказчика и схем вагонов на стенде С.

1.6 Переключение на прод

Переключаем ec-balancer на прод тем же ансиблом. Надо указать prod.(prod выбран по умолчанию. Можно ничего не писать).

Попросить техническую поддержку проверить тикет.

В балансер b2c вернуть в начальное состояние. `set $ISDK_DOMAIN ec-prod.onelya.ru; → set $ISDK_DOMAIN ec.onelya.ru; nginx -t nginx -s reload`

Написать в чате ISDK PROD о возвращении на прод и окончании релиза.

(ЗАПУСТИТЬ *-restore на клоне).